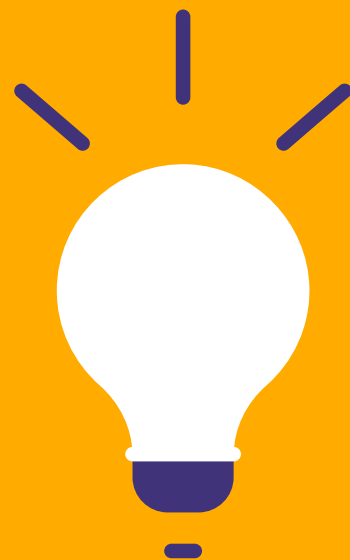
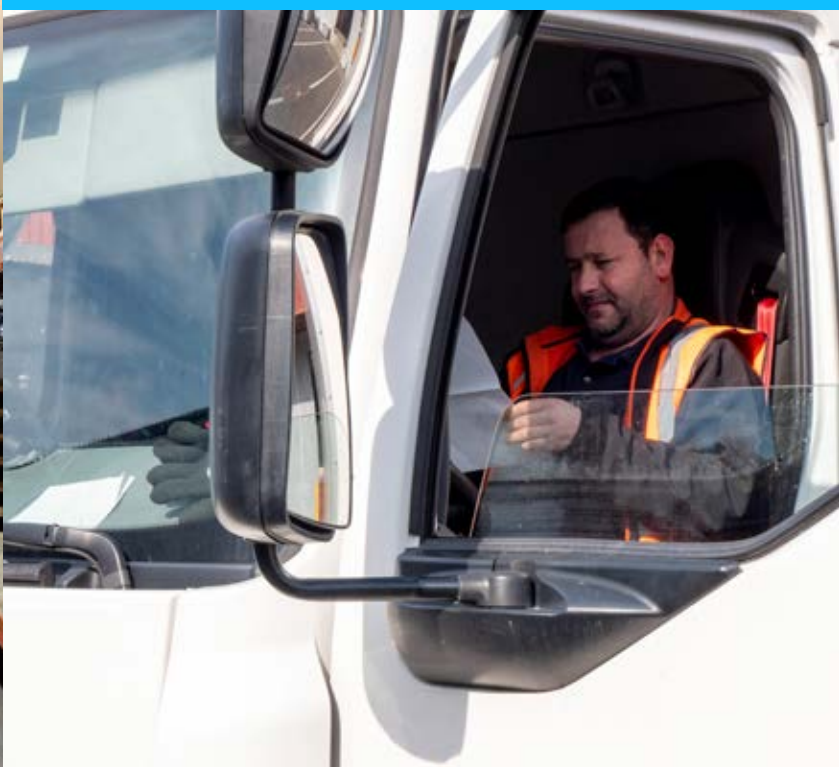


# RAPPORT D'ACTIVITÉS



# 2022

GROUPE ENVIE RHÔNE-ALPES



ACTUALITÉS, PARTENARIATS  
& TÉMOIGNAGES



BILAN SOCIAL, ENVIRONNEMENTAL  
& ÉCONOMIQUE



ACTIVITÉS  
ET PERSPECTIVES

# NOS MÉTIERS



## LOGISTIQUE DE PROXIMITÉ

### Collecte, transport et regroupement de déchets

Déchets d'Équipements Électriques et Électroniques (DEEE), débarras, recyclage sur site et prestations aux industriels et collectivités.



## RÉEMPLOI ET SECONDE VIE

Rénovation et vente électroménager et multimédia  
SAV, Dépannage, pièces détachées, gestion d'inventus.

Rénovation, vente et location équipements médicaux  
Maintenance, gestion de parcs.



## RECYCLAGE ET VALORISATION

### Démantèlement et valorisation de déchets

Écrans (CRT et FSD), DEEE professionnels, Emballages, prestations de service sur site client, Gestion de polystyrène...

# NOS PÔLES



### DIRECTION

Guido LOCATELLI  
[guido.locatelli@envie.org](mailto:guido.locatelli@envie.org)



### LOGISTIQUE & RECYCLAGE

Grégory BOUCHET  
[gregory.bouchet@envie.org](mailto:gregory.bouchet@envie.org)



### RÉEMPLOI

Élise LE-LIEPVRE  
[elise.le-liepvre@envie.org](mailto:elise.le-liepvre@envie.org)



### ADMINISTRATIF & FINANCIER

Genest GUICHARD  
[genest.guichard@envie.org](mailto:genest.guichard@envie.org)



### INSERTION & FORMATION

Émilie BLANCHARD  
[emilie.blanchard@envie.org](mailto:emilie.blanchard@envie.org)



### RICHESSSES HUMAINES

Pascale HERBEPIN  
[pascale.herbepin@envie.org](mailto:pascale.herbepin@envie.org)



### DÉVELOPPEMENT

Simon MIROUZE  
[simon.mirouze@envie.org](mailto:simon.mirouze@envie.org)



### SERVICES GÉNÉRAUX

Samuel EYMERY  
[samuel.eymery@envie.org](mailto:samuel.eymery@envie.org)

# ÉDITO



Depuis 2017 le groupe Envie Rhône-Alpes a réalisé une croissance de 15% à 20% par an et doublé son impact social et environnemental. L'année 2022 s'est inscrite dans cette même trajectoire, mais avec des ajustements significatifs de notre modèle économique en raison du renouvellement des marchés ecosystem et des investissements importants dans le changement d'échelle de notre activité de réemploi électroménager. Ceci s'est fait dans un contexte économique incertain, après 2 années de crise sanitaire.

**Avec un peu de recul et malgré les difficultés, je pense que nous pouvons vraiment être fiers de ce que nous avons réalisé en 2022 !**

**Les perspectives de développement restent très importantes sur chacun de nos métiers grâce notamment à l'extension territoriale en Isère. L'enjeu est de gérer notre croissance au bon rythme, tout en continuant à consolider notre expertise sur nos métiers.**

**Pour inscrire notre développement dans la durée, l'année 2022 nous a rappelé que nous ne pouvons pas « brûler les étapes » et qu'il faut y aller « pas à pas ». Avec plus de 350 salariés sur différents sites, l'enjeu est de créer un cadre suffisamment solide et en phase avec notre ambition : « Être une référence sur nos territoires pour notre activité d'insertion et nos métiers industriels d'économie circulaire : réemploi, collecte et recyclage ».**

**Ce cadre est construit et porté par des équipes compétentes et engagées que je souhaite ici remercier et dans lesquelles nous continuerons à investir, car le développement de l'organisme vivant que constitue notre entreprise passe d'abord par le développement des individus qui la composent !**

**Guido LOCATELLI, Président Directeur Général d'ERA S.A.S.**

**Guido LOCATELLI**  
Président Directeur Général d'ERA S.A.S.



*2022 fut une année de consolidation, et de développement.*

*Lancé dès la fin de 2021, le projet de fusion des associations ENVIE Loire et ENVIE Rhône était approuvé par les Assemblées Générales de chaque association. Ainsi, le 30 juin 2022, l'Association ENVIE Rhône-Alpes voyait officiellement le jour. À cette occasion, nous votions des statuts plus modernes et une gouvernance resserrée, avec un Conseil d'Administration de neuf membres. Nous conservons nos réunions communes avec le Conseil Stratégique et de Surveillance (CoSS) d'ERA S.A.S., qui s'avèrent un dispositif efficace.*

*Forts du succès des Commissions RH et Finance-Gestion, nous avons créé une Commission de Développement, qui a pour mission de revoir nos principaux projets de développement, et de suggérer une priorisation des projets et des ressources affectées.*

*Le premier trimestre 2022 a vu le démarrage de marchés importants de collecte et de logistique gagnés en 2021 auprès d'ecosystem. Recrutement, mise en place des équipes, organisation logistique, facturation, un bon trimestre de rodage s'est avéré nécessaire. Au point que nos résultats du premier trimestre en ont souffert. Heureusement, grâce à une mobilisation sans faille de toutes nos équipes, le redressement s'est effectué rapidement, et nous terminons l'année 2022 avec des perspectives positives pour chaque activité. Cette belle tendance, couplée à la fidélité de nos partenaires bancaires et en fonds propres, nous a permis de boucler un tour de table significatif (plus d'1.2 Million d'Euros levés), qui soulage notre trésorerie et nous permet d'envisager sereinement nos projets de développement 2023.*

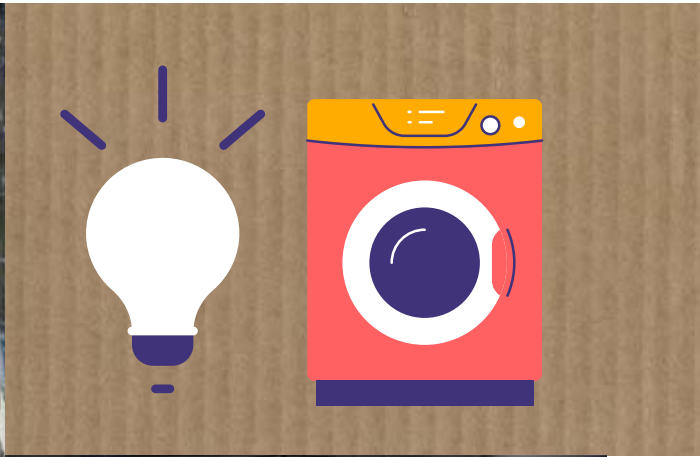
*Les projets, justement, ils sont nombreux.*

*Nous en évoquons deux d'importance, qui marquent notre attachement aux territoires. Le 15 septembre 2022, nous avons posé la première pierre du nouveau site d'ENVIE Soleil, à Saint-Etienne, qui voit se regrouper nos activités de gestion de DEEE, notre atelier de réparation d'électroménager et notre magasin. En novembre 2022, nous avons démarré l'installation d'un atelier de production ERG à Grenoble, amorçant ainsi un déploiement dans l'Isère et nous permettant de capter sur ce territoire les synergies entre nos métiers de gestion de DEEE et de l'ERG.*

*Enfin, bien sûr, nous devons être fiers de notre bilan social 2022 : 512 salariés accompagnés, 238 ETP en insertion, et un taux de sortie dynamique de 56%. Tout cela sur les 3 territoires de l'Isère, de la Loire et du Rhône.*

*2022, une année riche en difficultés et en bons moments. Nous profitons de cet édito pour remercier tous les collaborateurs du groupe, qui se sont donnés sans compter pour faire de 2022 une réussite. Nous saluons également nos collègues administrateurs, du CA et du CoSS, qui ont collaboré dans un esprit d'exigence et de bienveillance pour accompagner le groupe.*

**Éric BOULOT**  
Président de l'Association ENVIE Rhône-Alpes  
**Cyril KRETZSCHMAR**  
Vice-Président de l'Association ENVIE Rhône-Alpes



# SOMMAIRE

## 02

### RAPPORT D'IMPACT

BILAN SOCIAL	p. 08
BILAN ENVIRONNEMENTAL	p. 14
BILAN ÉCONOMIQUE	p. 16

## 01

<b>GROUPE ENVIE RHÔNE-ALPES</b>	p. 06
-------------------------------------	-------

## 03

<b>NOS MÉTIERS</b>	p. 18
--------------------	-------

## 04

<b>PERSPECTIVES</b>	p. 26
---------------------	-------

<b>LE GROUPE</b>	p. 27
------------------	-------

# 01 GROUPE ENVIE RHÔNE-ALPES

*Construire ensemble des solutions d'Économie Circulaire à fort impact social.*



## NOS FINALITÉS



### SOCIAL

Lutter contre l'exclusion & favoriser l'épanouissement de tous les salariés.



### ENVIRONNEMENTAL

Faire du déchet une ressource.



### ÉCONOMIQUE

Développer durablement des activités ancrées sur le territoire.

## GROUPEMENT ENVIE RHÔNE-ALPES





## MEMBRE DU RÉSEAU NATIONAL ENVIE :

# ENVIE RHÔNE-ALPES EN QUELQUES CHIFFRES



### PERFORMANCE ÉCONOMIQUE

Au service de plus de  
**230** clients professionnels  
**9 500** clients particuliers chaque année  
**15 000m<sup>2</sup>** de surface d'exploitation et commerciale



### UTILITÉ SOCIALE

**2 812** personnes accompagnées depuis sa création  
**60%** de sorties dynamiques vers l'emploi durable



### PLUS-VALUE ENVIRONNEMENTALE

**170 000** appareils rénovés sur la Loire et le Rhône depuis 1992  
**238 000** tonnes de DEEE collectés depuis 2007  
**85 000** tonnes de DEEE recyclés depuis 2007  
**75 500** tonnes de déchets d'emballages valorisés



**52**

entreprises d'insertion



**3 000**

salariés dont 2 300 en parcours d'insertion



**83 M€**

de Chiffre d'Affaires



**180 000**

tonnes de déchets collectés



**125 000**

tonnes de déchets traités



**105 000**

appareils réemployés



**+ 5 000**

tonnes de DEEE réemployés

## GRUPE ENVIE RHÔNE-ALPES MEMBRE DE :



# 02 RAPPORT D'IMPACT

## BILAN SOCIAL

### ACTUALITÉS & RÉUSSITES 2022

Lancement de notre démarche « **marque employeur** » et **optimisation de nos process de recrutement** et des actions ciblées auprès de nos prescripteurs permettant l'embauche de 312 salariés en parcours et 54 salariés permanents

Lancement d'un **programme de formation et de montée en compétences** vers le métier de conducteurs poids lourds

**Accompagnement de la montée en compétences et du travail collaboratif** à tous les niveaux de l'entreprise : coaching à la demande individuel et collectif, ateliers à l'intelligence collective, « semaine forum » (coachings individuels, d'équipe et ateliers thématiques), formations aux entretiens de progrès et à l'encadrement des salariés en inclusion

“ *Défendre le travail comme premier vecteur d'insertion sociale et professionnelle.* ”

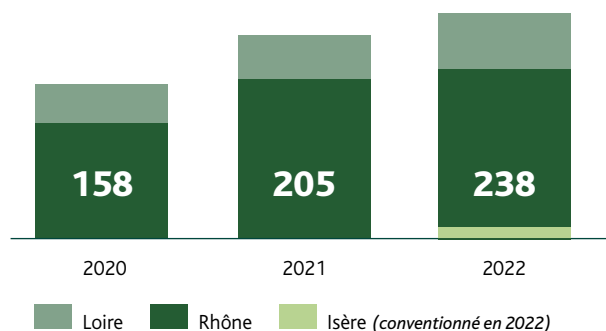
### INDICATEURS CLÉS

**512** collaborateurs en parcours d'insertion accompagnés

**50** postes différents

**12** familles de métiers

**98/100** Index de l'égalité professionnelle entre les femmes et les hommes



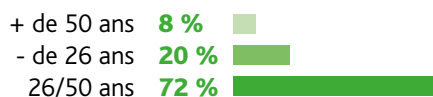
Évolution du nombre d'ETP en insertion



**93 %**  
Hommes

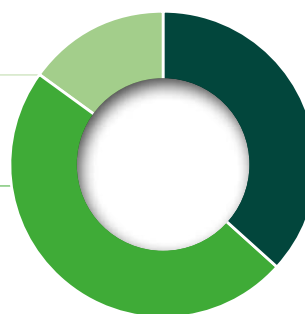


**7 %**  
Femmes



**13 %**  
Jeunes sans qualifications

**42 %**  
Bénéficiaires de minima sociaux



**32 %**  
Chômeurs longue durée (> 2 ans)

Public éloigné de l'emploi et de la formation



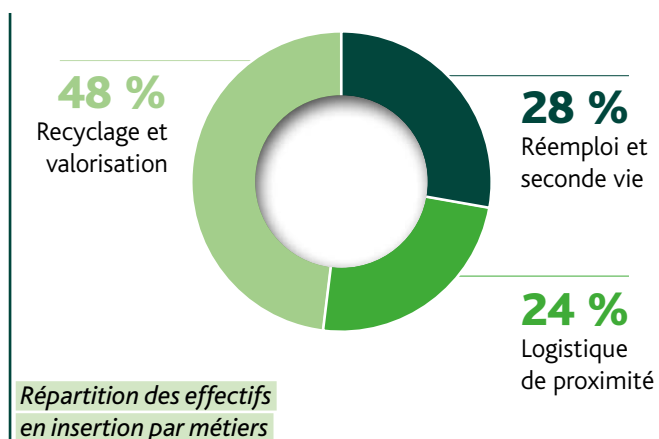


## UNE MISE EN SITUATION DE TRAVAIL PROFESSIONNELLE ET ACCOMPAGNÉE DANS UNE ÉCONOMIE RÉELLE

Des outils industriels et commerciaux performants

Des méthodes de travail innovantes et adaptées au secteur

Un management pédagogique et exigeant visant la prise de confiance par la valorisation des compétences



### SUIVI APRÈS LA SORTIE

- Accompagnement dans l'emploi
- Sécurisation projet professionnel
- Création de passerelles avec les partenaires sociaux et de l'emploi

## LES ÉTAPES de l'accompagnement socio-professionnel



1.

### RECRUTEMENT ACCUEIL & INTÉGRATION

- CDDI de 6 mois (parcours 24 mois max.)
- Parcours d'intégration
- Formation HQSE (outil et support)
- Formation gestes et postures
- Formations liées au poste de travail (habilitation électrique)

2.



### CONSTRUCTION PROJET SOCIO-PROFESSIONNEL

- Diagnostic socio-professionnel
- Levée des freins : santé, logement, mobilité, langue, appui financier, isolement social
- Élaboration projet professionnel : analyse marché, enquête métiers, contraintes et aspirations salarié
- Réapprobation des codes de l'entreprise

3.

### DÉVELOPPEMENT DES COMPÉTENCES



- Entretiens de progrès
- Formation continue au poste
- Objectif emploi
- Formations externes : CACES (1 et 3), Permis C, EC, parcours qualifiant vendeur (VEM)
- Reprise de confiance en soi
- Développement compétences relationnelles
- Ateliers communication

4.



### PRÉPARATION À LA SORTIE

- Validation du projet professionnel
- Simulation d'entretien
- Techniques de recherche d'emploi
- Dispositifs REPÈRES Métropole et REPÈRES Loire
- Périodes de mise en situation en milieu professionnel

5.

### PROJETS 2023 & PERSPECTIVES

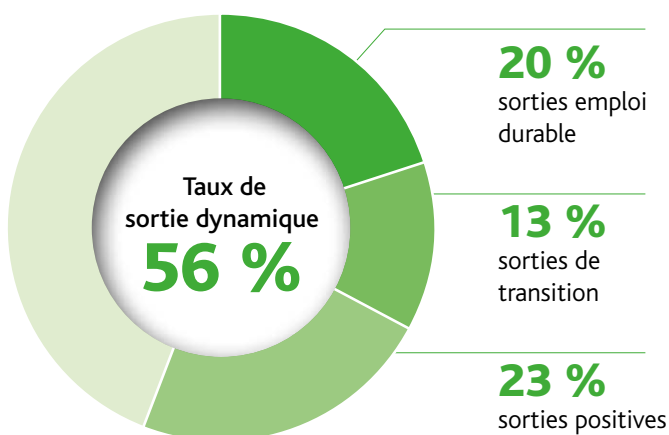
DÉVELOPPEMENT DE NOS OUTILS ET PROCESS DE RECRUTEMENT ET D'INTÉGRATION DE NOS PUBLICS EN PARCOURS, particulièrement sur nos postes en inclusion

DÉVELOPPER LA LOGIQUE DE CRÉATION DE PARCOURS MÉTIER avec notamment la modélisation d'un parcours inclusion de formation technicien électroménager, en alternance avec le Centre de Formation Ducretet

POUR SUIVRE L'ACCOMPAGNEMENT À LA MONTÉE EN COMPÉTENCE DU TRAVAIL COLLABORATIF en réitérant nos dispositifs ateliers du management & coaching et en déployant nos entretiens de progrès sur le terrain

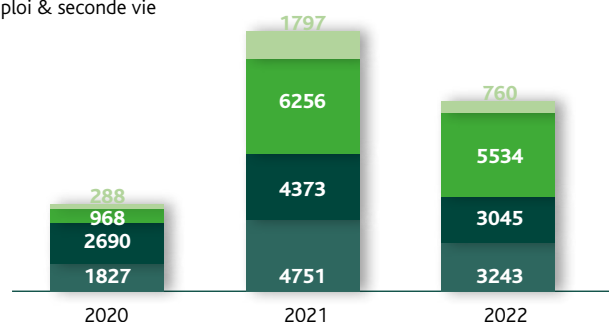
“ Accompagner les salariés en parcours d'insertion vers le développement de leurs savoir-être et de leurs savoir-faire, transférables au-delà de nos structures. ”

#### TAUX DE SORTIE DYNAMIQUE 2022



#### FORMATION

- Envie Rhône Alpes
- Recyclage ESE
- Logistique de proximité
- Réemploi & seconde vie



Évolution du temps de formation (heures)



# TÉMOIGNAGES DES ÉQUIPES

## ACCOMPAGNEMENT SOCIO-PROFESSIONNEL Azizullah O.



*"Je m'appelle Azizullah, je suis afghan. Je suis arrivé en France en 2017, où j'ai commencé à travailler les trois premières années en boucherie. Cela fait à peu près un an que je travaille chez Envie. Mon contrat arrive à sa fin le 16 juillet. Mon premier poste chez Envie était en atelier rénovation cuisson avec Alban, et je n'ai pas changé de position malgré les propositions faites par mon chef. J'aime bien ce poste. C'est au début que c'était un peu compliqué, mais avec le temps j'ai appris des nouvelles choses et je me suis habitué. Je suis content de travailler avec Alban, il est gentil..."*

*"J'entretiens de bonnes relations avec mes collègues et grâce au travail, j'arrive aussi à construire des amitiés... Travailler chez Envie m'a permis également d'apprendre le Français. Depuis mon arrivée en France, c'est la première fois que j'ai commencé à avoir des cours en Français. Avant, je n'avais pas l'opportunité d'apprendre la langue... En plus, mes collègues, mes chefs et toutes les personnes autour de moi au travail parlent français, contrairement à mon ancienne expérience professionnelle où on ne parlait pas français..."*

*"Cela m'aide donc beaucoup à apprendre et pratiquer la langue... J'ai bénéficié aussi de l'aide et l'accompagnement des chargées d'insertion socio-professionnelle chez Envie, Djamila et Camille, qui m'ont même aidé pour trouver un logement. C'est mon ami qui m'avait encouragé pour travailler chez Envie car lui aussi avant moi a travaillé ici."*

*"Son expérience était positive, il a passé la formation de CACES, il a réussi aussi à travailler, à trouver un logement et améliorer sa situation..."*



## FORMATION CONDUCTEUR VÉHICULE POIDS LOURD Abdeldjebbar M.

*"J'ai intégré le parcours véhicule léger de l'entreprise ENVIE dans la Loire le 26 juillet 2022. Après mon premier contrat de 6 mois, on m'a inscrit en formation FIMO que j'ai validé. Tout s'est fait comme on me l'avait annoncé à mon arrivée dans la structure. Grâce à cette formation, j'ai pu basculer sur un poste de conducteur poids lourds et avoir un salaire meilleur. Ce contrat m'a permis de retrouver une stabilité financière et d'un point de vue personnel il m'apporte une stabilité morale. Ce travail m'a permis aussi d'être accompagné dans mes démarches administratives. Mon projet professionnel est d'intégrer une entreprise classique de transport en CDI et d'avoir un salaire encore meilleur. J'ai apprécié la transparence, la disponibilité des différentes équipes. Et ce que je retiens de mon parcours c'est la montée en compétences sur laquelle j'ai été accompagné."*



### RETOUR À L'EMPLOI AVEC **REPÈRES**

UN SERVICE D'AIDE AU RECRUTEMENT

UN RÉSEAU DE PARTENAIRES DE L'ESS

DES CANDIDATS PRÊTS À ÊTRE EMBAUCHÉS



## CHIFFRES CLÉS



**831** candidats depuis 2017



**291** candidats accompagnés vers l'emploi en 2022



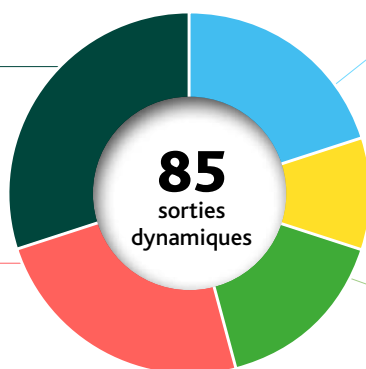
**53 %** des entretiens passés se sont transformés en embauche



**116** employeurs ont recruté grâce à REPÈRES en 2022

**30 %**  
Autres  
(services aux entreprises et à la personne)

**24 %**  
Industrie



**20 %**  
Logistique/transport

**10 %**  
Secteur du BTP

**16 %**  
Secteur propre

Répartition par secteurs d'activités concernés



## TÉMOIGNAGE

### PARCOURS D'INSERTION DE NATHALIE B., accompagnée par REPERES

*Tout d'abord je tiens à dire que REPERES Métropole est très professionnel et à l'écoute de nos souhaits et ne lâche rien. Je les ai rencontrés alors que j'étais en poste chez Envie Sud Est sur Rillieux-la-Pape. Lors de notre rencontre, nous avons parlé de mon futur avenir où je désirais retourner travailler dans les laboratoires pharmaceutiques. Pleins de démarches ont été faites qui malheureusement n'ont pas abouti. Pas grave, on m'a proposé d'autres entreprises qui se sont avérées payantes.*

*Aujourd'hui je suis en formation en entreprise industrielle chez Symbio. Je fais une partie à l'IRI et une partie chez Symbio pendant 4 mois. À la fin c'est gratifiant car on obtient un diplôme reconnu par l'état et un CDI à la clef.*

*Hâte de pouvoir leur montrer mon diplôme! Je suis très contente et ravie d'avoir fait cette rencontre. C'est une belle aventure qui n'est pas finie.* ”



# 02 RAPPORT D'IMPACT

# BILAN ENVIRONNEMENTAL

## ACTUALITÉS & RÉUSSITES 2022

Renouvellement de la certification Weeelabex et certification ISO 14 001

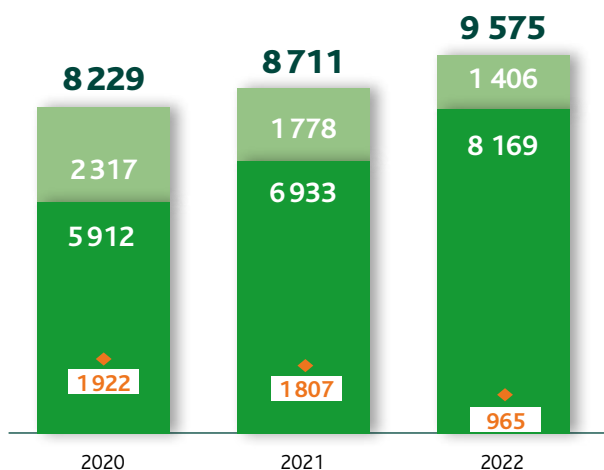
Démarrage du bilan carbone et de l'Analyse Cycle De Vie sur nos activités logistiques et réemploi

Extension de la géolocalisation de la flotte de Véhicules Légers & Poids Lourds

Obtention du Label Qualirepar pour l'activité de dépannage dans la Loire

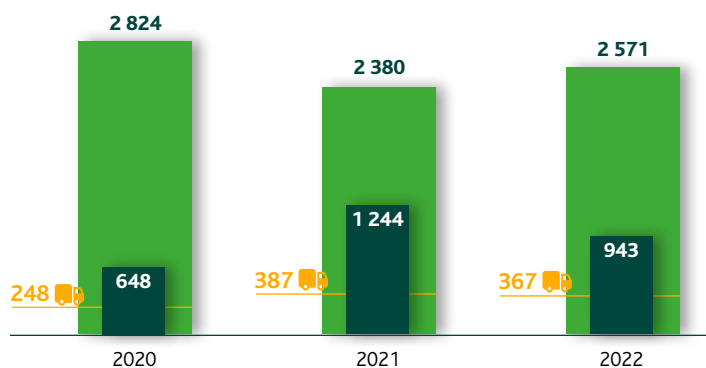
Réduction de l'impact écologique de nos activités grâce à l'équipement d'une flotte de véhicule verte (GNV et Triporteur pour les livraisons) et l'acquisition d'un outil de lavage industriel des pièces détachées

*Faire du déchet une ressource, agir pour le développement économique local.*



*Électroménager/multimédia rénovés et remis sur le marché et dépannages réalisés*

- Nombre d'aides techniques collectées
- Nombre d'aides techniques rénovées et remises sur le marché
- 🚚 Nombre de collectes



*Aides techniques collectées et rénovées*



## LOGISTIQUE DE PROXIMITÉ

**21 061** tonnes de DEEE collectés

**750** points de collectes sur les territoires Loire, Rhône et Isère

**3 180** tonnes d'encombrants traités en débarras éco-responsables



## RÉEMPLOI ET SECONDE VIE

**9 986** appareils électroménagers rénovés et remis sur le marché

**2 571** aides techniques collectées et près de **608** remises sur le marché (vente/location)

**1 000** dépannages de gros électroménagers & TV



## RECYCLAGE ET VALORISATION

**10 794** tonnes de déchets d'emballage recyclés et **56** tonnes de polystyrène recyclé

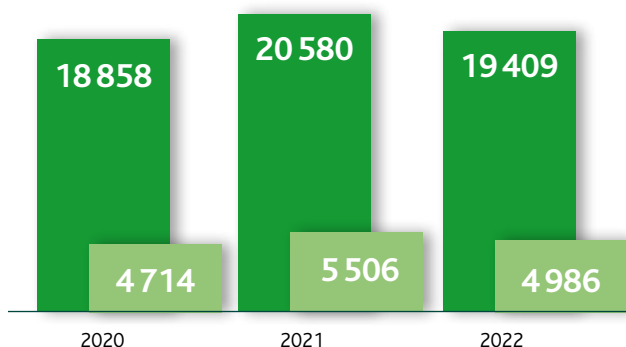
**4 726** tonnes d'écrans revalorisés

**140** tonnes de déchets dangereux extraits et éliminés

**9 800** tonnes d'encombrants traités (4300 tonnes depuis mai 2019)

**825** tonnes de DEEE professionnels traités

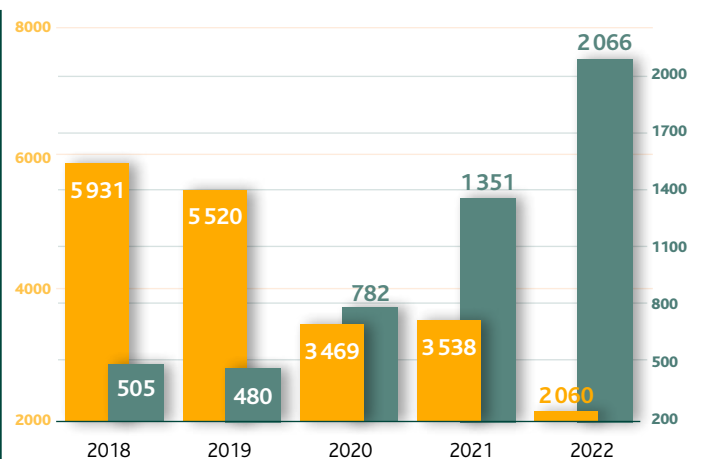
■ DEEE collectés (tonnes)  
■ DEEE recyclés (tonnes)



DEEE Collectés et recyclés (tonnes)



## CERTIFICATIONS ET LABELS



Recyclage et valorisation d'écrans (tonnes)

■ Écrans cathodiques  
■ Écrans plats

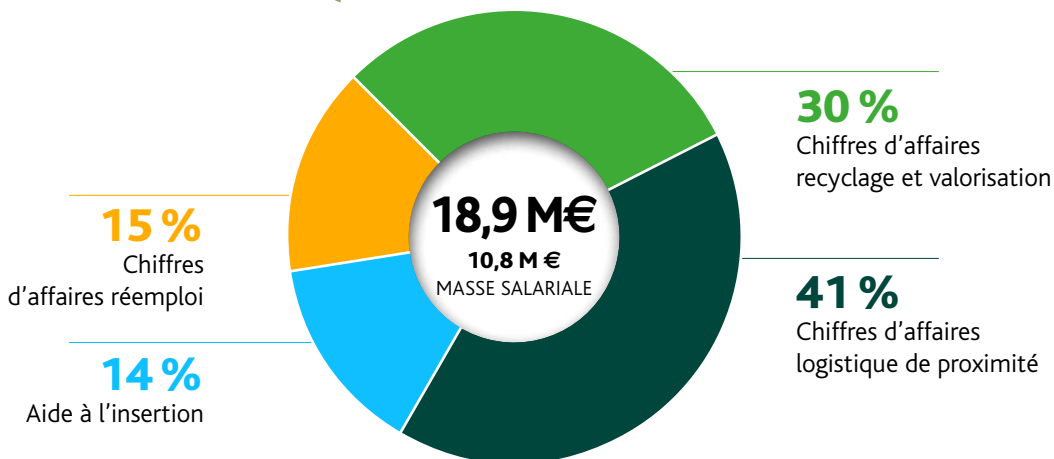
# 02 RAPPORT D'IMPACT

# BILAN ÉCONOMIQUE

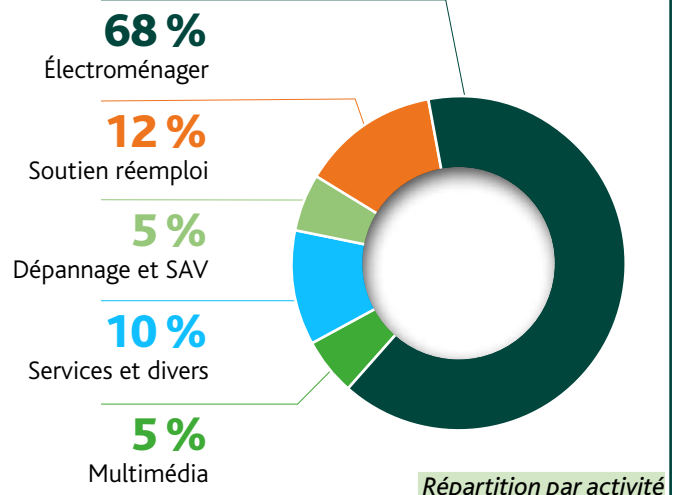
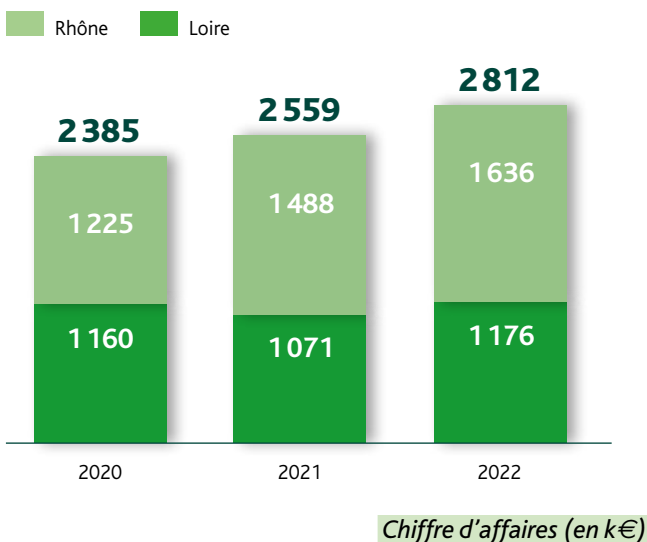
## BUDGET 2022

GRUPE ENVIE RHÔNE-ALPES

“ Une performance économique au service de notre projet social. ”



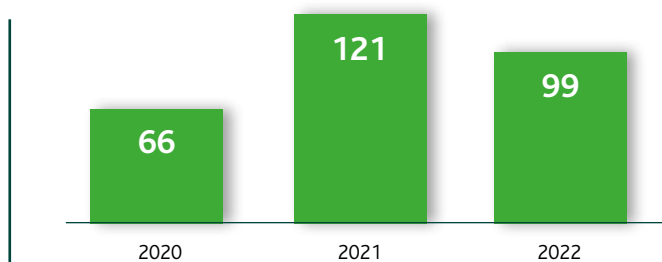
## RÉEMPLOI ÉLECTROMÉNAGER ET MULTIMÉDIA







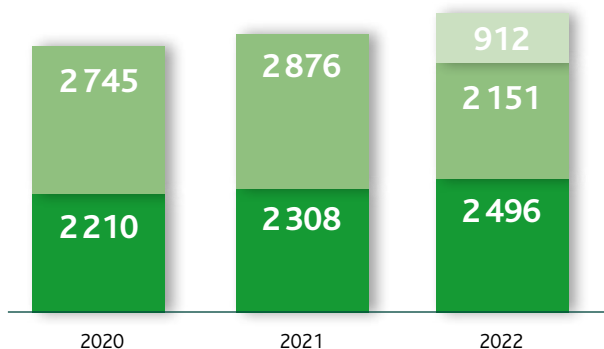
## RÉEMPLOI MATÉRIEL MÉDICAL



Chiffres d'affaires Réemploi matériel médical (en k€)

## LOGISTIQUE DE PROXIMITÉ

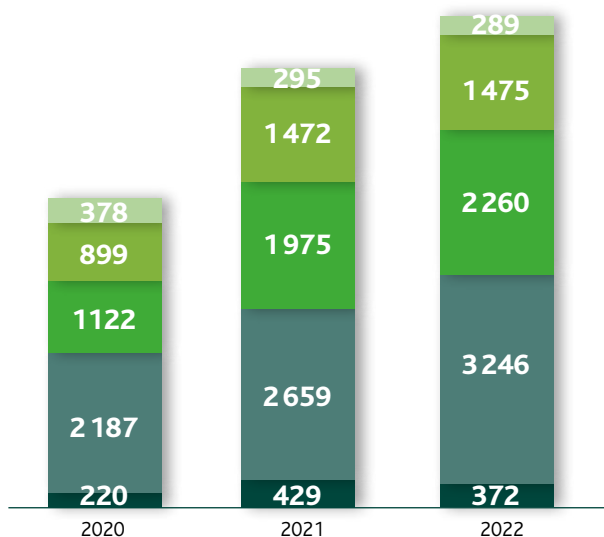
- Isère
- Rhône
- Loire



Chiffre d'affaires (en k€)

## RECYCLAGE ET VALORISATION DE DÉCHETS

- Autres
- Prestations industrielles
- Valorisation déchets emballage
- Traitement écrans
- DEEE Professionnels



Chiffres d'affaires et répartition (en k€)

# 03 NOS MÉTIERS



## RÉEMPLOI & SECONDE VIE

### ÉLECTROMÉNAGER & MULTIMÉDIA

#### SUCCÈS/ACTUALITÉS

2022

Recentrage sur nos activités de reconditionnement de Gros Électroménagers (+16%) et développement de nos ateliers de rénovation TV (+100%)

Lancement du programme d'industrialisation Réemploi R3.0

- Digitalisation des process de gestion des Pièces Détachées
- Séquençage de la production collective de Gros Électroménagers
- Investissements dans l'ergonomie de nos postes de travail
- Modélisation et préparation des nouvelles infrastructures en vue du déménagement de nos ateliers de St-Etienne et de la création de ceux de Grenoble

“ Renforcer notre action pour la réduction des déchets et rendre les appareils électroménagers toujours plus accessibles grâce au réemploi et à la réparation, en formant des salariés aux métiers de demain. ”

#### PERSPECTIVES

Lancement de l'activité réemploi à Grenoble & installation d'Envie Loire sur le site d'Envie Soleil

Poursuite de transformations opérationnelles fortes :

- Développement des modes opératoires de tri-diagnostic
- Passage à la garantie 2 ans
- Lancement de la vente en ligne et refonte des outils web

Accélération de nos parcours inclusifs de Technicien SAV : mise à niveau FLE, contrat d'apprentissage avec le CFA Ducretet et une embauche assurée dans un secteur d'avenir en forte tension

Poursuite dans notre programme d'investissements dans nos ateliers du Rhône, de la Loire et de l'Isère

#### ILS NOUS FONT CONFIANCE

CAF, CCAS, BSE Lyon  
Emmaüs, Secours  
Catholique, Conseil  
Départemental  
de Loire, Grand Lyon  
Habitat, BEABA,  
Polti, IKEA  
...



#### Formation des Managers et chefs d'équipe en ergonomie

Le cabinet Vicariance a accompagné en 2022 Envie pour faire une étude ergonomique des postes de travail dans l'atelier de réparation de Lyon. Cette étude a permis d'aboutir à plusieurs innovations fortes (ex : diable sur mesure pour les laves linges, achat d'un lave-vaisselle professionnel pour le nettoyage des accessoires) ; elle a aussi permis aux équipes d'enrichir leurs compétences afin d'ancrer durablement toutes les améliorations en cours dans une perspective conjuguant conditions de travail et management. ”



FRÉDÉRIC DARMON  
Cabinet Vicariance

« Développer la filière de réemploi de matériel médical à destination des professionnels et particuliers sur le territoire. »

# MATÉRIEL MÉDICAL



## PERSPECTIVES

Fidélisation de la clientèle professionnelle et développement de la relation avec les prescripteurs

Excellence opérationnelle et standardisation de nos processus et organisations

Développement et renforcement de notre notoriété locale

## SUCCÈS/ACTUALITÉS

2022

Renforcement et accompagnement de la montée en compétence des équipes

Fidélisation de la clientèle professionnelle et développement de la relation avec les prescripteurs

Déploiement des synergies métiers avec le réseau national ENVIE Autonomie

## ILS NOUS FONT CONFIANCE

CNSA, Fondation BRUNEAU, FRANCE ACTIVE, Fondation MACIF, Conférence des financeurs de la Loire, DIRECCTE, MSA Loire Drôme Ardèche, ADEME, Fondation BAUDOUX, Métropole de Lyon, AG2R La Mondiale, Association SALIF, CIRIDD, Centre Médical de l'Argentièrre, CREAL, Département de la Loire, EHPAD Arc En Ciel, Hôpital de Chazelles sur Lyon, Hôpital de Firminy, Saint-Étienne Métropole, Ville de Saint-Étienne, Ville de Villeurbanne, URIOPSS, Unis-Cité, Association CRIAS, Association APRIL, Groupe Aesio, Groupe APICIL, Emmaüs, ADMR

## CHIFFRES CLÉS

367 collectes

2571 aides techniques collectées

1217 conservées pour réemploi

378 reconditionnées et 608 distribuées

23 t de déchets recyclés en filière (DEEE et DEA)

30 t de CO<sub>2</sub> évités et 6,5 t de matières premières évitées



### Expérience de notre salarié en insertion

À la base je me considère comme quelqu'un de bricoleur. Ce poste, et le travail sur les fauteuils roulants en particulier, me permet de développer ma précision et ma rigueur dans le suivi des procédures, le choix des pièces, des outils. J'ai d'ailleurs élargi ma connaissance et mon utilisation de certains outils comme ceux utilisés pour tester les batteries des fauteuils électriques. Ce qui en plus est en adéquation avec mon projet professionnel de monteur câbleur. Pour terminer, je dirais que cette expérience satisfait mon envie de travailler et me donne les bons repères et bons réflexes sur le marché de l'emploi.

● SERGE A.  
● Opérateur polyvalent depuis janvier 2022

# 03 NOS MÉTIERS

## LOGISTIQUE DE PROXIMITÉ

### COLLECTE DE DÉCHETS ET SERVICES ASSOCIÉS

“ Agir aux côtés des acteurs du territoire pour la collecte et la valorisation des déchets. ”

## SUCCÈS/ACTUALITÉS

2022

Renouvellement des marchés logistique de D3E avec démarrage sur 2 nouveaux territoires de l'Isère (Bourgoin et Grenoble), extension territoriale de la Loire vers la Haute-Loire

Collecte de nouveaux flux (lampes / néons / extincteurs / articles de sport / articles de bricolage) sur tous nos sites

Transformation de notre parc véhicule avec augmentation du mixte VL / PL

Déploiement des programmes de parcours de chauffeurs VL à chauffeurs PL

Expérimentation de la collecte en fin de journée sur Villeurbanne et Bourgoin pour l'augmentation du taux de captation



## PERSPECTIVES

Développement de l'activité sur Grenoble

Déménagement de Saint-Priest en Jarez vers ENVIE SOLEIL

Géolocalisation et éco-conduite sur tous nos sites

Poursuite du déploiement parcours chauffeur et mixte VL / PL

Déploiement des prestations complémentaires de collectes tardives et de nouvelles REP (Article de Sport, Jeux et Jouets, Articles de Bricolage...)



### Installation d'un centre de regroupement à Bourgoin-Jallieu

2022 a été une année riche pour ENVIE SUD EST puisque partis de rien nous avons créé un centre de regroupement à Bourgoin-Jallieu sur le site de SUEZ.

De l'installation au dimensionnement de l'exploitation en passant par le recrutement de l'équipe sans oublier l'achat ou la location de matériel, le défi de l'ouverture du site en temps et en heure a été tenu !

Cerise sur le gâteau, après quelques mois d'exploitation, l'éco-organisme nous a félicités pour notre professionnalisme sur cette zone réputée difficile.

À mi-année, nous avons relevé un nouveau défi avec l'organisation des collectes BOOST afin de permettre d'aller récupérer des flux supplémentaires en fin de journée.

Là encore la réactivité et la flexibilité de l'équipe nous a permis de répondre présent !

Enfin côté humain nous avons déjà de belles réussites personnelles avec quelques sorties positives. ”



GUILLAUME K.  
Responsable activité logistique



Proposer des solutions logistiques intégrées qui favorisent le réemploi et le recyclage dans des filières locales.



# ACTIVITÉ DE DÉBARRAS ET RECYCLAGE SUR SITE



## PERSPECTIVES

Limiter au maximum la part des déchets enfouis (DIB) et de maximiser leur taux de valorisation (dons pour réemploi, recyclage) en s'appuyant sur nos partenaires exutoires et les filières du territoire

Maximiser le réemploi d'éléments collectés grâce à la convention « Grand volume » mise en place avec l'éco-organisme Valdelia

Le déploiement de nouveaux partenaires : bailleurs sociaux, collectivités, industriels, sur l'ensemble de nos territoires

## SUCCÈS/ACTUALITÉS

# 2022

**OBTENTION DU MARCHÉ SAINT-ETIENNE MÉTROPOLE (SEM) pour l'installation et l'entretien de 800 bornes de points d'apport volontaire pour la collecte des déchets alimentaires sur une période de 4 ans (2023-2026)**

**DÉVELOPPEMENT D'OPÉRATIONS DE DÉBARRAS/CURAGE/DÉPOSE SÉLECTIVE à objectifs de réemploi sur les filières des DEA et PMCB (Valdelia, EPORA, Loire Habitat...) et montée en compétences des équipes dans le cadre d'intervention sur sites extérieurs**



**Montée en compétence de l'équipe et coopération des services**

## ILS NOUS FONT CONFIANCE

- Ecosystem,
- Eco-mobilier
- Saint-Etienne Métropole
- Métropole de Lyon
- OURRY
- Erdf
- VEOLIA
- Valdelia
- RISO
- Cap Métropole
- Hospices Civils de Lyon,
- Schneider Electric
- Crédit Agricole
- Recylum
- ...

*Cette offre de service permet de proposer à nos clients partenaires une solution clef en main de gestion de leurs déchets encombrants, associant impact environnemental et social, dans une logique de transparence en termes de traçabilité des déchets collectés.*

*Nous avons développé une solide expertise dans la mise en œuvre de ces prestations, grâce au savoir-faire et à l'agilité de notre chef d'équipe M. Mahran Amama expert dans la conduite de ces opérations, salarié de l'entité Envie 2E Loire.*



CHARLES B.  
Chef de projet

# 03 NOS MÉTIERS

# RECYCLAGE ET VALORISATION

“ Développer et gérer des outils industriels de démantèlement et de préparation au recyclage des Déchets Électroniques dans des filières de proximité. ”

## SUCCÈS/ACTUALITÉS

2022

Renouvellement et développement du marché de recyclage des écrans pour le compte d'Ecosystem

Nouvelle ligne de traitement et « fusion » des activités d'écrans plats et d'écrans cathodiques

Mise en place du pilotage quotidien et digitalisé grâce à l'outil PowerBI

Déménagement de l'activité de traitement des DEEE professionnels sur le Hub de l'Economie Circulaire à Rillieux-la-Pape

Augmentation et valorisation des emballages avec collecte d'une nouvelle base logistique en Isère

## DEEE MÉNAGERS

### PERSPECTIVES

Finalisation de la seconde tranche d'investissement dans la ligne de traitement d'écrans

Pilotage digitalisé comme base d'amélioration de la performance (Power BI)

Structuration de l'organisation opérationnelle de l'activité DEEE pro et développement dans de nouveaux marchés (réemploi de pièces détachées, nouveaux clients...)

### Mise en place d'outils de Management

L'année 2022 a connu plusieurs projets d'amélioration. Ils visaient d'abord la réduction des accidents de travail, l'amélioration des conditions de travail ainsi que notre maîtrise de l'activité de traitement des écrans. Nous avons donc mené plusieurs actions telles que la mise en place de tours terrains, qui se réalisent 4 fois par jour par les chefs d'équipe, qui permettent à ces derniers d'évaluer à l'aide d'une check-list le respect des consignes de sécurité et de qualité. Cet outil permet aux chefs d'équipe de prendre le temps d'observer, d'analyser et de prendre conscience des écarts et des problèmes. Suite à cette démarche, le chef d'équipe peut soit réagir immédiatement en faisant un rappel des règles par exemple, sinon il rapportera ces problèmes dans le cadre des routines managériales.

Celles-ci comprennent les réunions d'équipe qui se tiennent quotidiennement pour assurer une amélioration continue. Ces mesures ont permis une évolution concrète au sein de nos équipes, en imposant une discipline et cadre à respecter, ce qui mène également à la baisse des accidents de travail. Ces dispositifs permettent d'un côté de dédier un moment à la vérification de plusieurs points précis, de trouver des solutions efficaces ensemble et d'assurer un environnement de travail sécurisé à nos salariés.

Nous sommes satisfaits de nos nouveaux outils, c'est encourageant ! ”



YOUCEF H. :  
Coordinateur QHSE

SARAH M. :  
Chef d'équipe



## DEEE ET AUTRES DÉCHETS PROFESSIONNELS



## PERSPECTIVES

Recyclage au niveau local des appareils non réemployables de nos partenaires

Déploiement du système d'information et de traçabilité au sein du Hub de l'Économie Circulaire

Démontage préservant des pièces détachées en vue de réemploi (barrettes mémoires, processeurs, dalles...) afin de toujours réduire l'impact environnemental de la fin de vie des équipements



### Déménagement de l'activité DEEE professionnels sur le Hub de l'Économie Circulaire (HEC)

En 2022, nous avons fait le choix de déménager l'activité DEEE professionnels sur le Hub de l'Économie Circulaire (HEC) de Rillieux La Pape, site construit par notre client CODEO et qui regroupe différentes structures spécialisées dans le diagnostic et l'allongement de la durée de vie de matériels IT.

Ce rapprochement est stratégique à plusieurs égards puisqu'il nous permet notamment de recycler localement les appareils non réemployables de nos partenaires et d'ainsi augmenter notre volume d'activité. De plus, à la demande de certains de nos partenaires nous y expérimentons le démontage préservant de pièces détachées en vue de réemploi (barrettes mémoires, processeurs, dalles...) nous permettant ainsi d'envisager une nouvelle piste de diversification avec un fort impact environnemental.



GRÉGORY B.  
Directeur Exploitation

## ILS NOUS FONT CONFIANCE

Ecologic  
Ecosystem  
Darty  
Derichebourg  
Intermarché  
SARPI  
SUEZ  
CHU de Roanne  
DHL  
GEODIS  
Shred-it  
Ville de Vénissieux  
XPO  
...

# 03 NOS MÉTIERS

## GESTION DÉLÉGUÉE



“ Créer des passerelles RH et développer des solutions d'Économie Circulaire sur-mesure grâce la mobilisation d'équipes au sein des installations de nos clients. ”

### SUCCÈS/ACTUALITÉS

2022

Développement et structuration du Pôle Gestion Déléguée

Création d'une équipe « back-up » polyvalente permettant d'assurer la continuité d'activité et la satisfaction de nos clients

Accompagnement de nos clients à l'optimisation de leur processus d'exploitation

### ACTIVITÉS INDUSTRIELLES



Dans le cadre du nouveau contrat avec Ecologic des articles de bricolage et de jardins thermiques et articles de sport et de loisirs, l'équipe d'Iloé a réussi avec succès à mettre en place un processus de tri et d'évacuation de ce type de déchets, malgré l'absence de retour d'expérience au niveau régional. La collecte des déchets a été effectuée sur huit déchetteries différentes dans la région, totalisant 12,05 tonnes d'articles de sport et loisirs et 4,6 tonnes d'articles de bricolage et jardins thermiques triés.

Ce travail a été accompli grâce à l'engagement et au savoir-faire de l'équipe d'Iloé, composée de sept salariés en insertion et managée par Nouamane, chef d'équipe, et Malik, opérateur référent, ainsi que Lucie qui a également joué un rôle clé dans la coordination avec la logistique et la traçabilité des flux.

C'est une grande réussite pour l'équipe d'Iloé, qui a démontré son professionnalisme et son engagement dans la gestion efficace et responsable des déchets. Cette réalisation témoigne de l'importance de l'expertise humaine et de l'engagement dans la mise en œuvre des nouveaux projets ambitieux.



... **NOURDINE N.**  
Responsable d'Exploitation  
Gestion Déléguée





# COOPÉRATIONS TERRITORIALES

## PÔLES D'ÉCONOMIE CIRCULAIRE

“ Accompagner la création de solutions innovantes d'économie circulaire grâce à la coopération d'acteurs publics, privés et de l'ESS. ”

### PERSPECTIVES

Déménagement de la plateforme ILOé sur un site pérenne à Villeurbanne pour accompagner le développement du pôle d'Économie Circulaire.



Plateforme Métropolitaine d'Économie Circulaire, premier centre coopératif de valorisation des déchets encombrants urbains sur la Métropole de Lyon

En réponse aux enjeux techniques, sociaux et écologiques de la collecte et du traitement des déchets encombrants sur le territoire lyonnais, l'ensemble des acteurs agissant sur la filière s'est réuni pour proposer une solution collective, innovante et vertueuse.

**IMPACT ENVIRONNEMENTAL** : Plus de 9800 tonnes d'encombrants traités depuis son lancement en 2019, dont 7800 tonnes détournées de l'enfouissement.

**IMPACT SOCIAL** : Création de 7 ETP insertion et 2 ETP permanents. Consolidation de plus 30 emplois d'insertion sur la filière.

**LE COLLECTIF ILOÉ** : GrandLyon Métropole, Alliade Habitat, ABC HLM, Grand Lyon Habitat, Est Métropole Habitat, Dynacité, ENVIE Rhône-Alpes, Groupe Vita, Régie 124 Services, Régie Eurequa, Le Foyer Notre Dame des Sans Abris, Groupe Estime, Buers Service, Serfim Recyclage, Veolia, Reed, Bruno Fradet.

### SCIC FABRICANOVA



Collectif d'acteurs locaux et engagés de la métropole grenobloise et une halle industrielle de 4500m<sup>2</sup> pour :

- **MUTUALISER** des moyens humains et matériels pour permettre le changement d'échelle du réemploi.
- **CRÉER ET PÉRENNISER** des emplois inclusifs sur la Métropole de Grenoble.
- **ACCOMPAGNER** la structuration de filières d'économie circulaire sur le territoire.

**COLLECTIF FABRICANOVA** : Ulisse Grenoble, PROPULSE, Régie de Quartier Villeneuve Village Olympique, Grenoble Alpes Métropole, EMMAÛS, Cycles &Go, QUALIREC, APLOMB, Ateliers Marianne, ENVIE Rhône-Alpes, Recyclerie Sportive.

**IMPACT ENVIRONNEMENTAL** : objectif de 30% de réemploi sur la plateforme.

**IMPACT SOCIAL** : objectif de 100 salariés dans la halle.

### SUCCÈS/ACTUALITÉS

2022

Nouveau marché Ecologic de collecte regroupement et tri des Articles de Sport et de Loisirs (ASL) et de Bricolage et Jardinage Thermique (ABJth)

Renouvellement de marché de collecte et traitement des encombrants du bailleur Grand Lyon Habitat (GLH) en sous-traitance des entreprises de collecte



### PLATEFORME C3R

Une plateforme solidaire du Roannais spécialisée dans la collecte, le tri et le réemploi multi-services : un service de collecte d'encombrants pour les particuliers, un site point d'apport volontaire et des solutions de gestion de déchets pour les professionnels (plastique, mobilier, DEEE...).

# 04 PERSPECTIVES

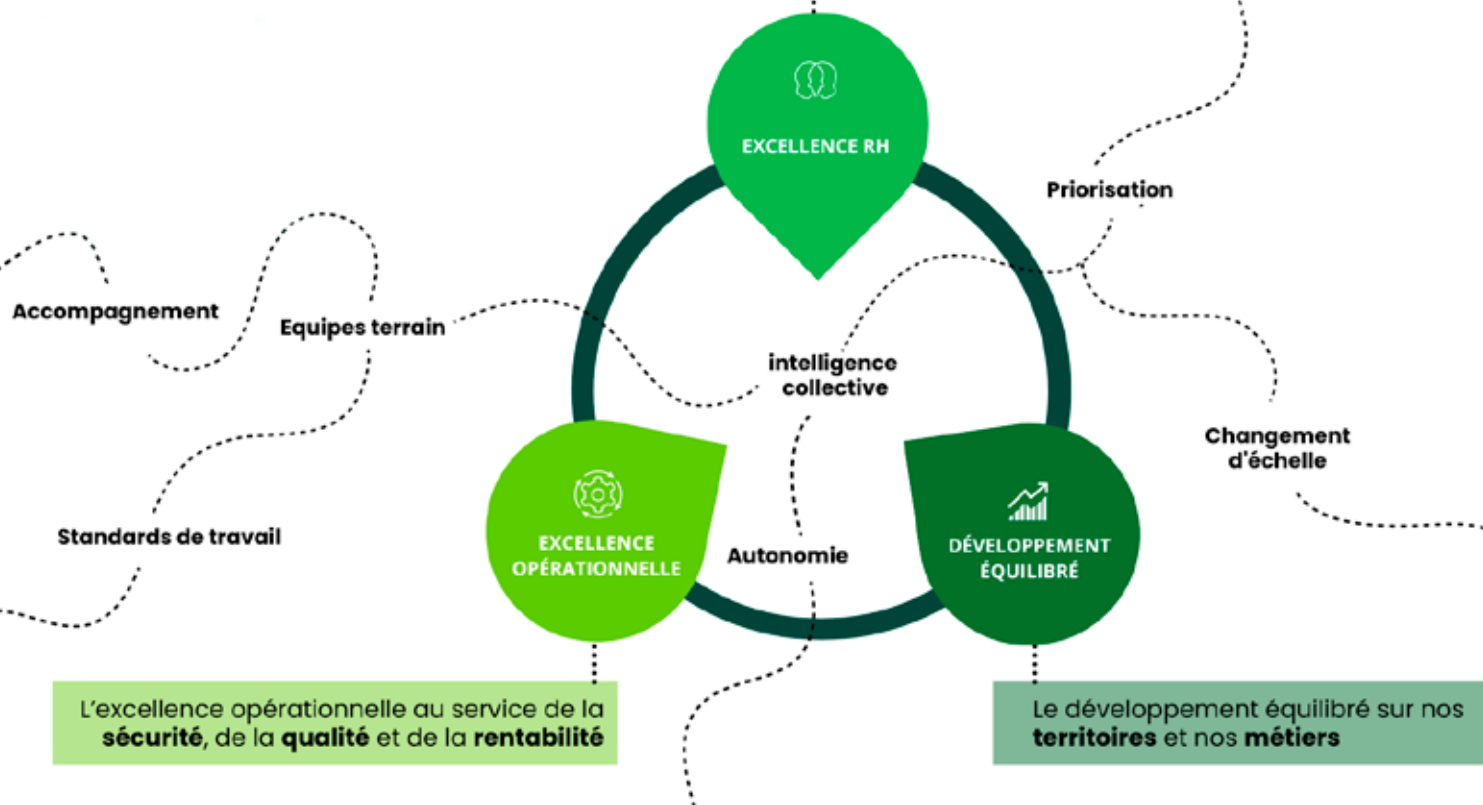
## Groupe ENVIE Rhône-Alpes



NOTRE  
**AMBITION**  
2025

“ Être une référence sur nos territoires pour notre activité d’inclusion et nos métiers industriels d’économie circulaire. ”

L'excellence RH par la **qualité**, le **dialogue** et favorisant l'**engagement de tous**





Pôle industriel et logistique



Établissement commercial électroménager



Établissement commercial matériel médical

\* Acquisition d'un bâtiment regroupant toutes les activités

\*\* Ouverture prochaine de site

# LE GROUPE ENVIE RHÔNE-ALPES

## ENVIE Rhône-Alpes

43 allée du Mens  
69 100 Villeurbanne  
04 72 02 00 53  
[envierhonealpes@envie.org](mailto:envierhonealpes@envie.org)

## ENVIE 2E Loire

2 rue Denise Bastide  
42 000 Saint-Étienne  
04 77 21 48 26  
124 rue Simone Weil  
42 153 Riorges  
04 77 64 61 38  
[envie.2eloire@envie.org](mailto:envie.2eloire@envie.org)

## ENVIE Sud-Est

43 allée du Mens  
69 100 Villeurbanne  
04 72 02 00 53  
5 rue du Pont Rouge  
38 300 Bourgoin-Jallieu  
04 72 02 00 53  
[enviesudest@envie.org](mailto:enviesudest@envie.org)

## Association ENVIE Rhône-Alpes

• 2, rue Denise Bastide  
• 42 000 Saint-Étienne  
• 04 77 33 35 23  
• [envie.loire@envie.org](mailto:envie.loire@envie.org)  
• 26, rue Danielle Casanova  
• 42 300 Roanne  
• 04 77 23 35 23  
• [envieroanne@envie.org](mailto:envieroanne@envie.org)  
• 12, rue de Cronstadt  
• 69 007 Lyon  
• 04 72 71 71 52  
• [contact.envierhone@envie.org](mailto:contact.envierhone@envie.org)  
• 549, avenue des Jeux Olympiques  
• 38 100 Grenoble  
• [contact.envie38@envie.org](mailto:contact.envie38@envie.org)

## ENVIE Autonomie Rhône-Alpes

2 allée Alexandre Dumas  
42 100 Saint-Étienne  
04 28 23 06 47  
[autonomie.ra@envie.org](mailto:autonomie.ra@envie.org)  
98 rue Hippolyte Kahn  
69 100 Villeurbanne  
04 72 31 80 00  
[autonomie.ra@envie.org](mailto:autonomie.ra@envie.org)



[www.envierhonealpes.org](http://www.envierhonealpes.org)  
[rhone.envie.org](http://rhone.envie.org) / [loire.envie.org](http://loire.envie.org) / [www.envieautonomie.org](http://www.envieautonomie.org)  
[envie.org](http://envie.org)

*Un grand merci à nos  
équipes, bénévoles,  
adhérents, partenaires,  
soutiens financiers,  
institutionnels,  
collectivités et clients  
pour leur contribution  
en 2022.*



[www.envierhonealpes.org](http://www.envierhonealpes.org)

[loire.envie.org](http://loire.envie.org)

[rhone.envie.org](http://rhone.envie.org)

[www.envieautonomie.org](http://www.envieautonomie.org)



Nos valeurs redonnent de la valeur